

**L'ECONOMIE
SOCIALE ET
SOLIDAIRE**

ET

**LE PAYS DU
PERIGORD NOIR**



L'Économie Sociale et Solidaire : c'est quoi ?

→ Charte et valeurs :

- * Liberté d'adhésion,
 - * Démocratie : *une personne, une voix*,
 - * Non lucrativité,
 - * Solidarité.
- ↳ *Pour une économie au service de l'homme et des territoires*

→ 3 grandes familles d'entreprises

- * Les coopératives
- * Les mutuelles
- * Les associations

...et cinq catégories d'entreprises :

- * Les coopératives : agricoles, de crédit, de consommation, de distribution, ouvrière de production, artisanale
- * Les mutuelles : régie par le code de la mutualité de 1945
- * Les assurances à caractère mutuel : régie par le code des assurances
- * Les associations (dont les groupements d'employeurs)
- * Les fondations

→ L'ESS en Aquitaine :

L'emploi salarié de 2000 à 2004 en nombre de postes

	31/12/2000	31/12/2001	31/12/2002	31/12/2003	31/12/2004
Associations	84 105	86 307	89 431	88 851	90 055
Les mutuelles	4 165	4 283	4 058	5 134	5 230
Sociétés d'assurance à caractère mutuel*	978	982	937	1 855	1 822
Coopératives	27 554	27 311	28 513	28 258	27 778
Autres structures**	4 130	4 183	4 733	2 859	2 994
TOTAL	120 932	123 066	127 672	126 957	127 879

Sources : INSEE-DADS 2000 – 2001 – 2002 – 2003 – 2004 et MSA 2000 – 2001-2002 -2003–2004

* A partir de 2003, contrairement aux années précédentes, les sociétés d'assurances agricoles (exemple : Groupama) ont été intégrées.

** Autres structures ne correspondent plus qu'aux fondations à partir de 2003, alors que précédemment étaient inclus les Comités d'Entreprises et les Congrégations.

Les postes dans l'économie sociale et solidaire et dans l'économie Aquitaine

	2003			2004		
	Economie sociale et solidaire	Economie Aquitaine	Proportion de l'ESS	Economie sociale et solidaire	Economie Aquitaine	Proportion de l'ESS
Nombre de postes	126 957	1 105 812	11%	127 879	1 117 687	11%
Nombre d'équivalents temps complets	86 527	764 324	11%	87 425	767 830	11%

Source : INSEE DADS 2004 et MSA 2004

Rôle de la CRESS (Chambre Régionale de l'Économie Sociale et Solidaire) d'Aquitaine :

La CRESS Aquitaine œuvre au quotidien pour le développement de l'Économie Sociale et Solidaire dans la région.

Elle réalise et accompagne des actions décidées d'un commun accord entre ses membres en vue de défendre et de promouvoir la coopération, le mutualisme et le mouvement associatif employeur sur le plan régional, dans le respect de la charte de l'économie sociale.

Missions et services auprès des acteurs du secteur :

- rassembler, informer, défendre, représenter les entreprises et groupements de l'Économie Sociale et Solidaire ;
- promouvoir et diffuser les principes coopératifs, mutualistes et associatifs ;
- affirmer et développer la dynamique sociale et solidaire dans les territoires ;
- faire connaître les positions du C.E.G.E.S (Conseil des Entreprises et Groupements de l'Économie Sociale) ;
- servir d'interface entre l'Économie Sociale et Solidaire et les pouvoirs publics ;
- promouvoir les particularités et spécificités de la fonction d'employeur dans l'Économie Sociale et Solidaire.

Coordonnées : 111 cours du Maréchal Galliéni, 33000 Bordeaux,

T 05 56 901 901 - F 05 56 96 81 39, cressaquitaine@wanadoo.fr, www.cressaquitaine.org

L'Economie Sociale et Solidaire en Pays du Périgord Noir

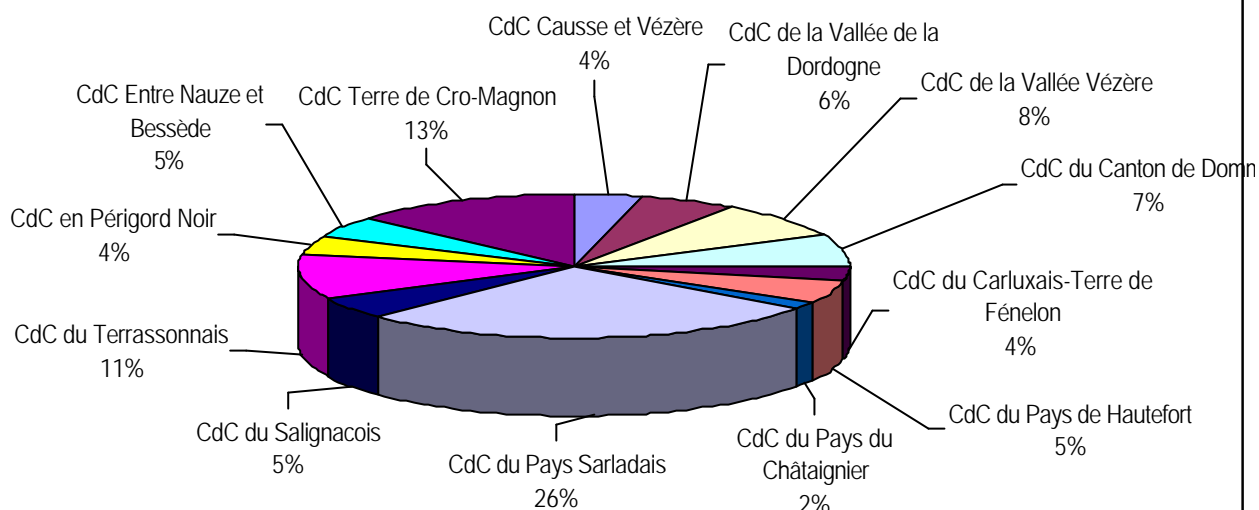
→ Nombre d'entreprises par famille :

- * Les coopératives : 35
- * Les mutuelles : 1
- * Les associations : 202

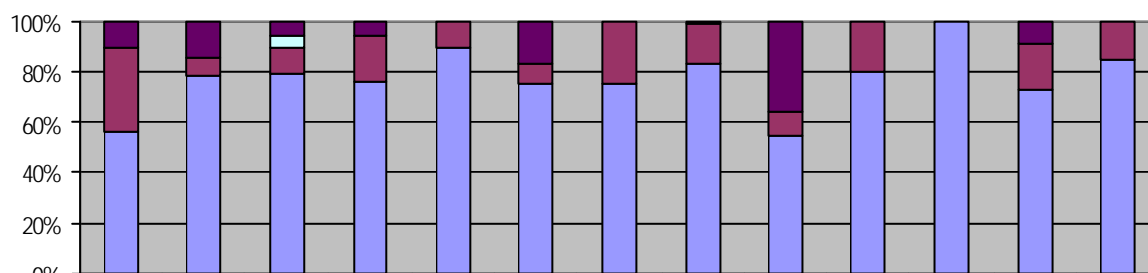
↳ Soit **238 établissements**

→ Répartition sur le territoire : 12 cantons - 13 communautés de communes – 146 communes

Répartition des établissements par communautés de communes



Répartition des établissements de l'ESS par Communauté de Communes



	Causse et Vézère	Vallée de la Dordogne	Vallée Vézère	Canton de Domme	Carluxais-Terre de Fénelon	Pays de Hautefort	Pays du Châtaignier	Pays Sarladais	Salignacois	Terrassonnais	Périgord Noir	Entre Nauze et Bessède	Terre de Cro-Magnon
■ Groupements d'employeurs	1	2	1	1		2			4			1	
□ Fondations			1										
□ Mutuelles							1						
■ Coopératives	3	1	2	3	1	1	1	10	1	5		2	5
■ Associations	5	11	15	13	8	9	3	54	6	20	10	8	27

→ **Emploi sectoriel : 238 établissements employeurs et environ 1 641 emplois (à prendre avec précaution car données relatives)**

* 23 coopératives de crédit :

↳ Environ 153 emplois (à prendre avec précaution car données relatives)

* 9 coopératives agricoles :

↳ 7 sociétés coopératives, 2 GAEC

↳ Environ 176 emplois (à prendre avec précaution car données relatives)

* 3 coopératives ouvrières de production

↳ dans les secteurs de la restauration et de la maçonnerie générale

↳ Environ 18 emplois (à prendre avec précaution car données relatives)

* 1 mutuelle d'assurance

↳ Environ 1 emploi (à prendre avec précaution car données relatives)

* 189 associations :

↳ 165 ont moins de 10 salariés, soit 87,30%

↳ Environ 1 261 emplois (à prendre avec précaution car données relatives)

* 12 groupements d'employeurs

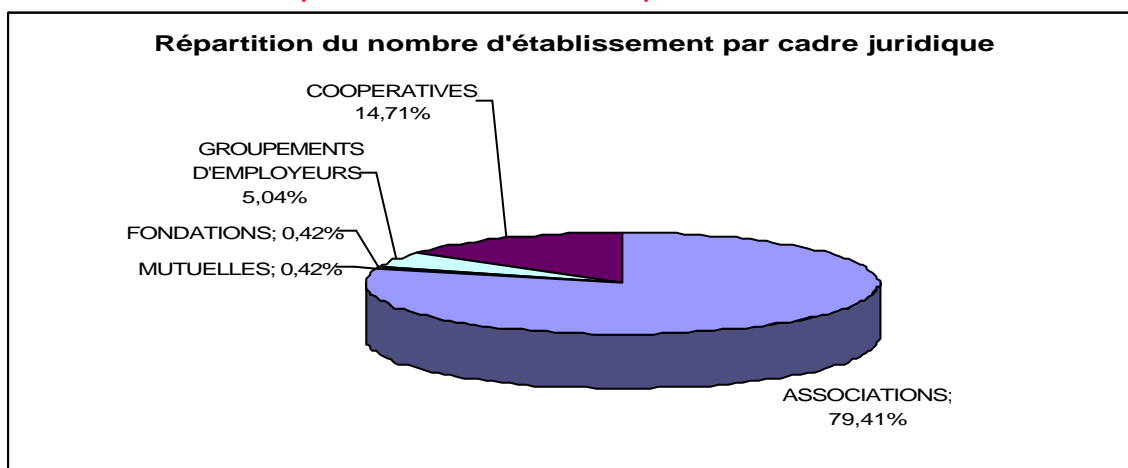
↳ Secteurs agricoles

↳ Environ 31 emplois (à prendre avec précaution car données relatives)

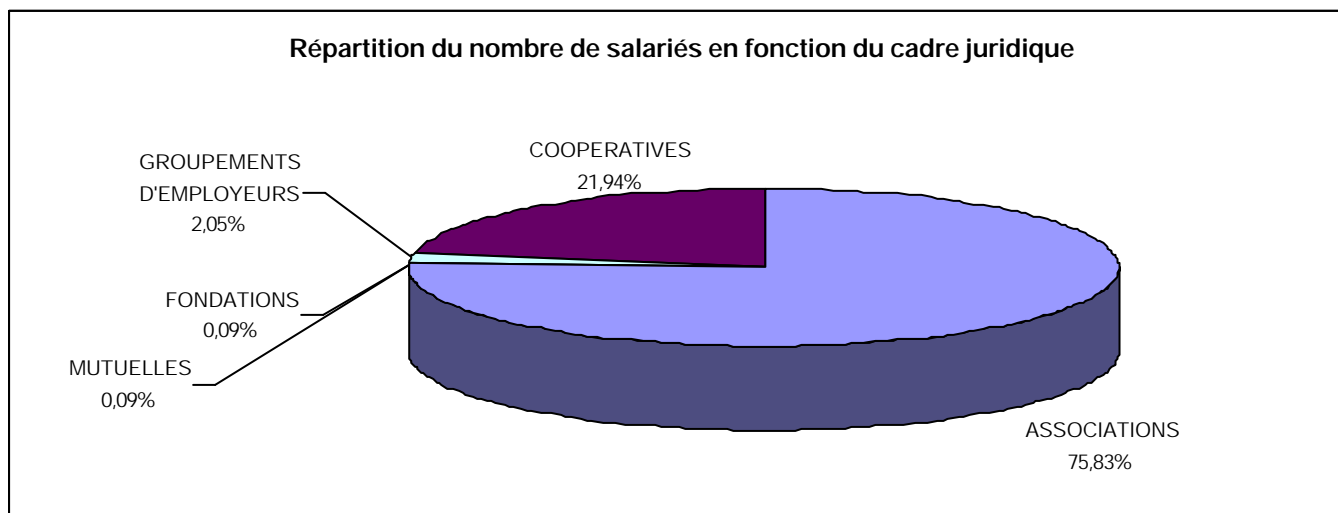
* 1 fondation

↳ Environ 1 emploi (à prendre avec précaution car données relatives)

Le poids des associations est important en nombre ...



...la répartition est en terme d'emploi



Les constats et enjeux identifiés par le Pays

Constats identifiés :

↳ **Habitat – logement :**

- ✓ 28,3 % de résidences secondaires (contre 13 % sur le département),
- ✓ Déficit de logement locatif permanent : 16,5 % contre 29 % sur le département. Concurrence avec le locatif saisonnier plus attractif pour les bailleurs.
- ✓ 6,5 % de logements vacants,
- ✓ 12,5 % de logements potentiellement indignes,
- ✓ 7,80 % de parc locatif social
- ✓ Les besoins en matière de logements sociaux sur ce territoire représenteraient près du 1/3 de l'ensemble des besoins du département (*).

Sur ce territoire, nous constatons une faiblesse du parc locatif pourtant indispensable pour fixer de nouvelles populations. La faiblesse du logement social : le parc HLM est modeste (environ 1 800 logements) et vieillissant et ne répond pas aux besoins nouveaux des populations.

↳ **Emploi - formation :**

- ✓ Progression du nombre d'entreprises sur le territoire (+ 24% en 11 ans)
- ✓ Les secteurs générateurs d'emplois sont les secteurs des services et du commerce, alors que le secteur agricole lui perd des emplois.
- ✓ Une part importante d'emplois saisonniers
- ✓ Les revenus des ménages sont globalement inférieurs à la moyenne nationale, et le territoire n'est pas du tout homogène en matière de précarité.

↳ **Services à la personne :**

Il existe des disparités territoriales en matière d'équipements de santé (le Sarladais est bien fourni, mais problème de l'éloignement). Les services aux personnes âgées ont besoin d'être réorganisés en prenant en compte le vieillissement de la population.

Les services aux handicapés et à la petite enfance ne sont pas suffisamment développés.

Sur le plan culturel et sportif, le territoire est relativement bien couvert.

Enjeux identifiés : *En fonction des 4 axes de travail développés par la CRESS*

* **Développement économique et social**

* **Maintien de l'emploi sur les territoires**

↳ Mettre en œuvre une politique d'implantation et de développement des zones, avec accueil et suivi des entreprises

* **Maintien des services et de la qualité de vie dans les territoires**

↳ Renforcer l'accueil et les services à la population (collectif et à domicile)

* **Professionnalisation des acteurs de l'ESS**

↳ Développement des activités, des emplois et de la formation par la valorisation des compétences (créer une plateforme emploi-compétences-formation, généraliser les procédures d'évaluation et de validation des compétences, renforcer l'observatoire des métiers, des emplois, des compétences et de la formation)

↳ Améliorer l'offre de formation en rapport avec les besoins du pays en matière de main d'œuvre

Les outils disponibles sur le territoire pour répondre aux enjeux

En fonction des 4 axes de travail développés par la CRESS

* Développement économique et social :

↳ Aide à la création et au développement d'entreprises de l'ESS

→ Outils de la microfinance (ADIE, Plateforme d'Initiatives Locales : Périgord Initiative), UR Scop, Aquitaine Active

* Maintien de l'emploi sur les territoires :

↳ Reprise-transmission d'entreprise, transformation d'association en SCIC, création de groupements d'employeurs...

→ UR Scop et Union Régionale des Groupements d'Employeurs

* Maintien des services et de la qualité de vie dans les territoires :

↳ Organisation et structuration de secteurs d'activités associatifs

→ GPEC : outils et méthodologie capitalisés pour diffusion

* Professionnalisation des acteurs de l'ESS :

↳ Pérennisation des activités et emplois dans le secteur associatif, travailler sur la reconnaissance de la fonction employeur de toutes les entreprises de l'ESS, reconnaissance du bénévolat

→ Dispositif Local d'Accompagnement : Périgord Initiative

→ VAE bénévole, Dialogue Social : CRESS Aquitaine

→ Statistiques sur l'emploi, les entreprises de l'ESS sur les territoires + notes de conjoncture sur l'état général du secteur : CRESS Aquitaine

Un exemple ou témoignage sur votre territoire

Association la « Filature de Belvès » :

Faire découvrir un patrimoine industriel trop souvent ignoré, produire tout en respectant l'environnement des laines de qualité, relancer l'économie locale et aider à l'insertion, c'est le projet de la filature de Belvès installée dans la vallée de la Nauze en Dordogne, au cœur du Périgord.

La filature a été créée aux environs de 1850 dans une vallée qui alimentait en énergie pas moins de quarante moulins sur vingt kilomètres. Faute de relève et dans une conjoncture économique difficile, elle a interrompu ses activités à la fin des années 1980.

Refusant de se résigner, un groupe de personnes décide, en créant une association, de faire revivre le lieu avec un projet alternatif et novateur. Ce projet associatif a été soutenu dans le cadre de l'appui aux micro-projets associatifs du Fonds Social Européen. L'objectif dans un premier temps était de sauvegarder le patrimoine industriel local, de conserver et de transmettre des savoir-faire et de promouvoir un développement culturel et touristique autour de la filature de Belvès. Désireux de ne pas faire de cet ensemble un musée, les bénévoles de l'association ont choisi d'y développer une activité artisanale.

Dans un deuxième temps, avec l'aide précieuse de l'ATELIER (Association Textile Européenne de Liaison d'Innovation d'Échange et de Recherche) le projet "comment tisser le passé avec les fils du futur" voit le jour.

L'ATELIER vient de la volonté d'une coopération solidaire entre professionnels de la laine et du textile (éleveurs, tondeurs, artistes, scientifiques, musées textiles, écoles agricole...) au niveau européen. Les adhérents signent une charte où ils s'engagent à utiliser une matière première locale, à contribuer à la maîtrise complète de la filière, à constituer un réseau d'entraide, à promouvoir les produits par un label de qualité. Cette charte précise qu'aucune personne participant à la transformation d'un produit ATELIER ne subira une quelconque forme d'exploitation.

Le projet de la filature de Belvès est maintenant porté par une coopérative autogérée qui rassemble des activités de production de laine, mais aussi de transformation.

On y retrouve tout le processus de transformation, de la laine tondue aux produits finis. Les procédés de fabrication n'utilisent ni solvants, ni produits de synthèse qui dégradent les fibres et menacent l'écosystème.

Situé dans l'usine, le magasin propose les articles fabriqués sur place : laines à tricoter, nappes pour couverture ou feutre, chaussettes, pulls, vêtements en maille ou en feutre, feutre de décoration, matelas, futons en laine, yourtes...

Elle est ouverte au public qui peut découvrir cette industrie artisanale. Un centre de ressources, d'échange et de formation doit voir le jour. Cette filature s'inscrit aussi dans une démarche d'économie sociale et solidaire, puisqu'elle crée des emplois en donnant à des Rmistes, porteurs de projet, la possibilité de retrouver une activité.

Nouvelle façon d'aborder les relations dans le travail, construction de l'avenir en tenant compte du passé, inscription dans un territoire que l'on respecte, utilisation de financements solidaires...

Les coordonnées :

<http://filature.belves.monsite.wanadoo.fr/>

filature.belves@wanadoo.fr